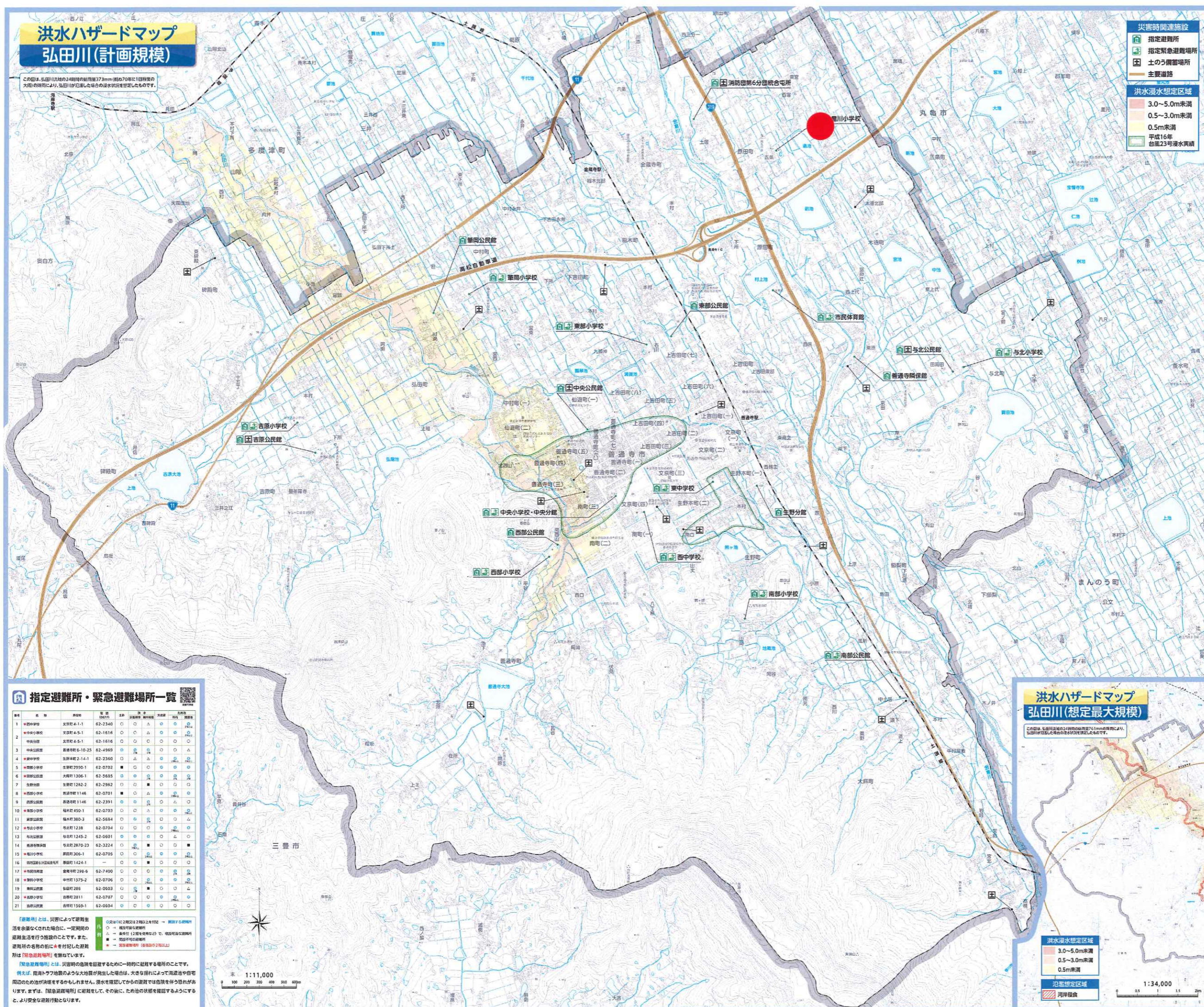


洪水ハザードマップ 弘田川(計画規模)

この図は、弘田川流域の24時間の総雨量37.3mm(約70mmに1割程度の大雨)の雨期により、弘田川に発生した洪水の浸水想定区域を示しています。



災害時関連施設

- 指定避難所
- 指定緊急避難場所
- 土のう備蓄場所
- 主要道路

洪水浸水想定区域

- 3.0~5.0m未満
- 0.5~3.0m未満
- 0.5m未満
- 0.5m未満

平成16年
台風23号洪水実績

善通寺市 洪水 ハザードマップ 弘田川

想定外を 想定内に

令和5年4月

洪水災害に備える

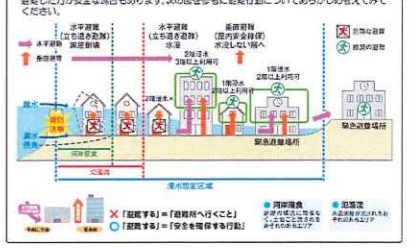
善通寺市では、金倉川・弘田川の氾濫やその他の河川氾濫により浸水する可能性があります。お住まいの地域ではどの程度の浸水が予想されるか、ハザードマップを見て確認してください。

洪水時の避難準備

善通寺市では次の流域等を区分して避難準備を呼びかけます。

区分	避難準備	避難所	避難所
1	避難準備	指定避難所	指定緊急避難場所
2	避難準備	指定避難所	指定緊急避難場所
3	避難準備	指定避難所	指定緊急避難場所

避難するときは...



ハザードマップで確認しましょう

お住まいの地域が金倉川や土庫川、弘田川の浸水想定区域内に否か確認しましょう。また、過去に浸水したことがあるかどうかを確認しましょう。

指定避難所・緊急避難場所一覧

番号	名称	住所	面積	備品	トイレ	炊事	風呂	その他
1	市庁舎	文京町4-1-1	62-2340	○	○	○	○	△
2	中央小学校	文京町4-5-1	62-1616	○	○	○	○	○
3	中央公民館	東通町6-10-25	62-4989	○	○	○	○	○
4	東部小学校	生野町2-14-1	62-2360	○	○	○	○	○
5	東部公民館	生野町2950-1	62-0702	○	○	○	○	○
6	西部小学校	大府町1306-1	62-5655	○	○	○	○	○
7	西部公民館	生野町1282-2	62-2362	○	○	○	○	○
8	南部小学校	善通町1146	62-0701	○	○	○	○	○
9	南部公民館	善通町1146	62-2391	○	○	○	○	○
10	三豊小学校	福水町450-1	62-0703	○	○	○	○	○
11	三豊公民館	福水町380-3	62-5684	○	○	○	○	○
12	三豊小学校	寿成町1238	62-0704	○	○	○	○	○
13	三豊公民館	弘田町1243-2	62-6601	○	○	○	○	○
14	三豊小学校	善通町2870-23	62-2224	○	○	○	○	○
15	三豊小学校	善通町306-1	62-0705	○	○	○	○	○
16	三豊小学校	善通町1424-1	—	○	○	○	○	○
17	三豊小学校	善通町398-6	62-7400	○	○	○	○	○
18	三豊小学校	中村町1573-2	62-0706	○	○	○	○	○
19	三豊公民館	善通町286	62-0503	○	○	○	○	○
20	三豊小学校	善通町2811	62-0707	○	○	○	○	○
21	三豊公民館	善通町1569-1	62-0604	○	○	○	○	○

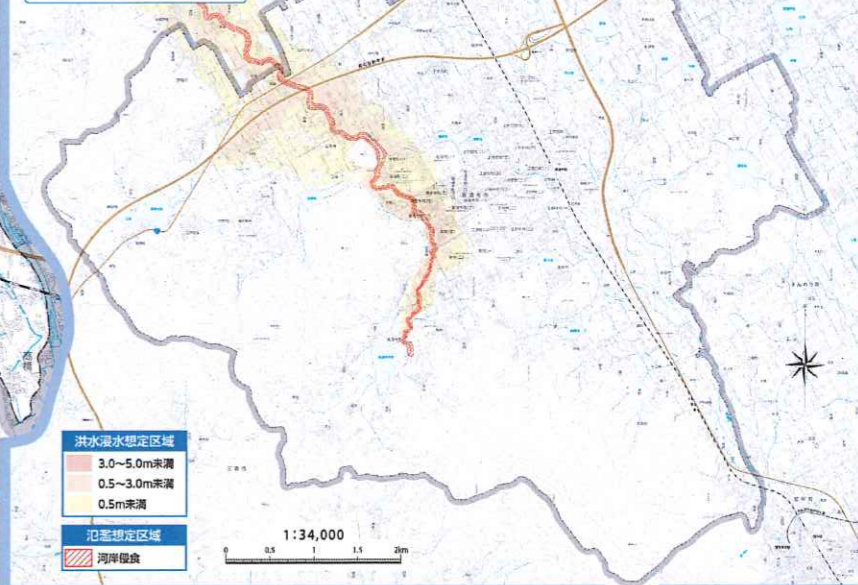
「避難所」とは、災害によって避難生活を余儀なくされた場合に、一定期間の避難生活を行う施設のことです。また、避難所の名称の前に★を付記した避難所は「緊急避難場所」を兼ねています。

「緊急避難場所」とは、災害時の危険を回避するために一時的に避難する場所のことです。例えば、南側トランプ地盤のような大地盤が発見された場合は、大きな揺れによって湖沼池や田舎のたけが潰れるおそれがあります。浸水を想定してからの避難では危険を伴う恐れがあります。まずは、「緊急避難場所」に避難をして、その後、ため池の状態を確認するようにすると、より安全な避難行動となります。



洪水ハザードマップ 弘田川(想定最大規模)

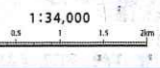
この図は、弘田川流域の24時間の総雨量70.1mm(約100mm)の雨期により、弘田川に発生した洪水の浸水想定区域を示しています。



洪水浸水想定区域

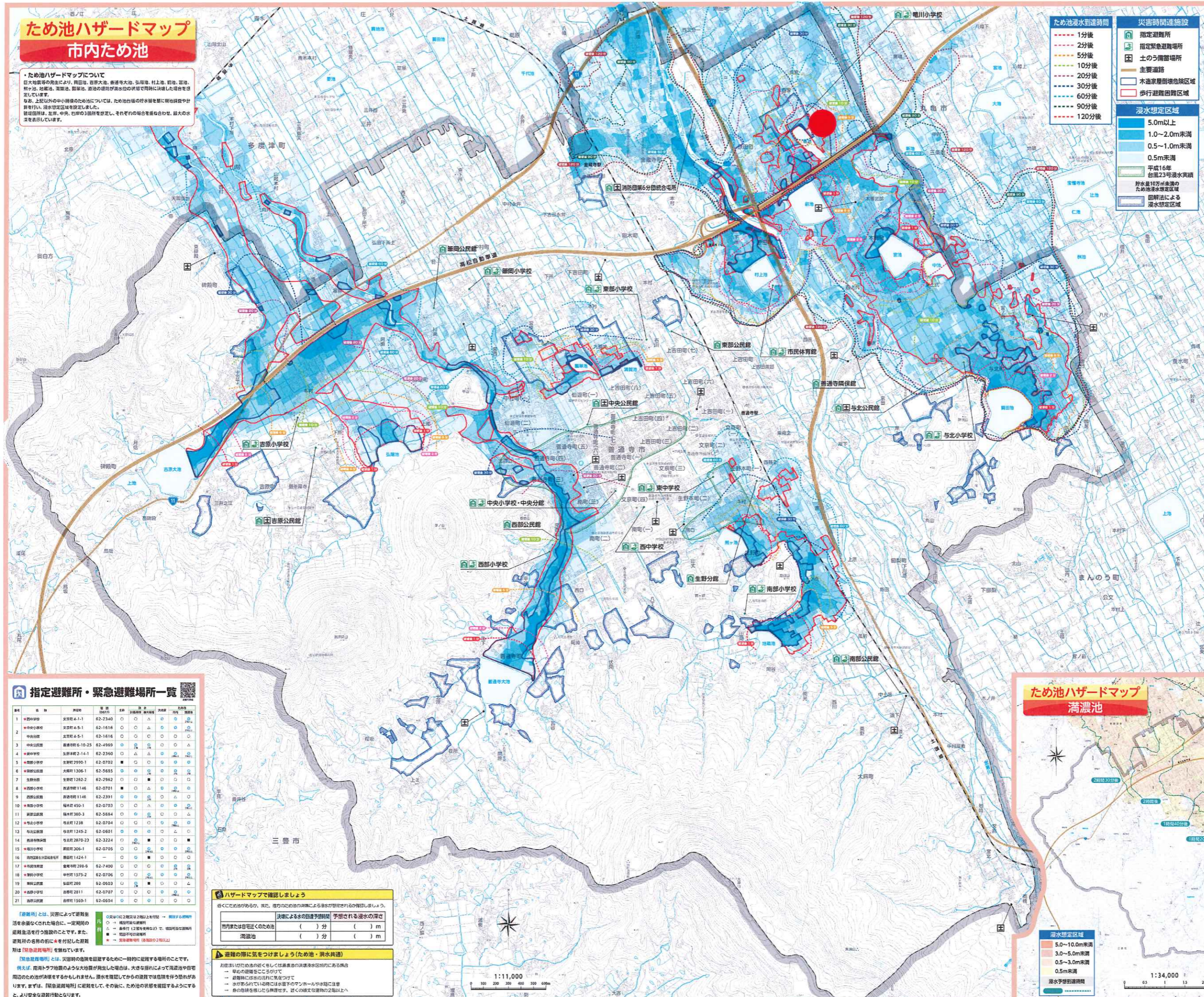
- 3.0~5.0m未満
- 0.5~3.0m未満
- 0.5m未満
- 0.5m未満

沿岸侵食



ため池ハザードマップ 市内ため池

ため池ハザードマップについて
 国土交通省の発表により、真田池、善通寺大池、弘明池、村上池、新池、富池、野中池、北池、富池、富池、富池の10箇所のため池がハザードマップに掲載されています。
 なお、上記以外の中小規模のため池については、ため池台帳の貯水容量を基に概算計算を行い、浸水想定区域を設定しました。
 浸水想定は、洪水、中央、右岸の3箇所を設定し、それぞれの場合を組み合わせ、最大の水害を示しています。



ため池浸水到達時間

- 1分後
- 2分後
- 5分後
- 10分後
- 20分後
- 30分後
- 60分後
- 90分後
- 120分後

災害時関連施設

- 指定避難所
- 指定緊急避難場所
- 土のう備蓄場所
- 主要道路
- 木造家屋倒壊危険区域
- 歩行困難困難区域

浸水想定区域

- 5.0m以上
- 1.0~2.0m未満
- 0.5~1.0m未満
- 0.5m未満
- 平成16年台風23号浸水実績
- 貯水量10万未満のため池浸水想定区域
- 図解法による浸水想定区域

善通寺市 ため池 ハザードマップ

市内ため池・満濃池

想定外を 想定内に

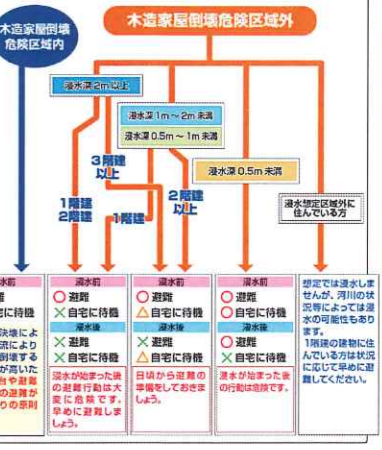
令和5年4月

ため池決壊に備える

善通寺市では、大地震の後に津波の影響はほぼありませんが、ため池が決壊する可能性が非常に高く、大地震が起きた後は、ため池の状況にも注意してください。

ため池決壊時の避難方法

地震時直ちに高所へ避難する必要がある地域（高避難地区）は「木造家屋倒壊危険区域」とその外周にある「歩行困難困難区域」です。この区域内で木造1階建て家屋に住む方は速やかに避難する必要があります。
 また、「木造家屋倒壊危険区域」内で木造家屋に住んでいる方は、2階以上に避難する必要があります。速やかに安全な避難場所に避難してください。



指定避難所・緊急避難場所一覧

番号	名称	住所	電話番号	指定避難所	緊急避難場所	土のう備蓄場所	指定緊急避難場所	指定避難所	緊急避難場所	土のう備蓄場所	指定緊急避難場所
1	★中央小学校	文京町4-1-1	02-2340-0273	○	○	○	○	○	○	○	○
2	★中央小学校	文京町4-5-1	02-1616	○	○	○	○	○	○	○	○
3	★中央公民館	善通寺町6-10-25	02-4955	○	○	○	○	○	○	○	○
4	★東部小学校	生野町2-14-1	02-2360	○	○	○	○	○	○	○	○
5	★東部小学校	生野町2990-1	02-0702	○	○	○	○	○	○	○	○
6	★東部公民館	大町1306-1	02-5655	○	○	○	○	○	○	○	○
7	★生野分館	生野町1262-2	02-2962	○	○	○	○	○	○	○	○
8	★西中学校	西口町1146	02-0701	○	○	○	○	○	○	○	○
9	★西中学校	善通寺町1146	02-2391	○	○	○	○	○	○	○	○
10	★南中学校	南町450-1	02-0703	○	○	○	○	○	○	○	○
11	★南中学校	南町380-3	02-5684	○	○	○	○	○	○	○	○
12	★南中学校	南町1238	02-0704	○	○	○	○	○	○	○	○
13	★南中学校	南町1243-2	02-0601	○	○	○	○	○	○	○	○
14	★南中学校	南町2870-23	02-3224	○	○	○	○	○	○	○	○
15	★南中学校	南町306-1	02-0705	○	○	○	○	○	○	○	○
16	★南中学校	南町1424-1	—	○	○	○	○	○	○	○	○
17	★南中学校	南町298-5	02-7400	○	○	○	○	○	○	○	○
18	★南中学校	南町1573-2	02-0706	○	○	○	○	○	○	○	○
19	★南中学校	南町289	02-0603	○	○	○	○	○	○	○	○
20	★南中学校	南町2011	02-0707	○	○	○	○	○	○	○	○
21	★南中学校	南町1559-1	02-0604	○	○	○	○	○	○	○	○

ハザードマップで確認しましょう

近くのため池がある。また、池の浸水による浸水が想定される可能性があります。

市内または自宅近くのため池	決壊による水の到達予想時間	予想される浸水の深さ
満濃池	()分	()m
	()分	()m

避難の際に気をつけましょう(ため池・洪水共通)

- お住まいの地域が浸水する場合は、大きな流れによって満濃池や自衛隊の浸水対策が実施されている場合は、浸水が想定される地域を避けてください。
- 浸水が想定される場合は、浸水が想定される地域を避けてください。
- 浸水が想定される場合は、浸水が想定される地域を避けてください。
- 浸水が想定される場合は、浸水が想定される地域を避けてください。

ため池ハザードマップ 満濃池

